



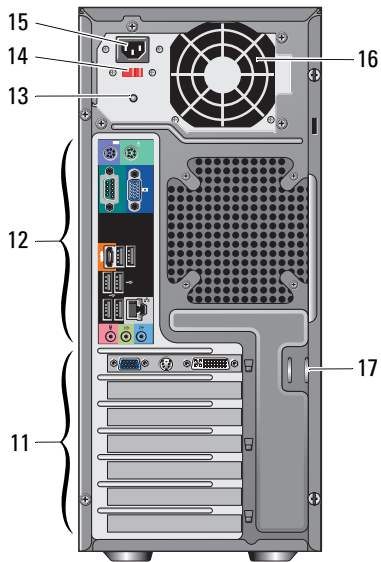
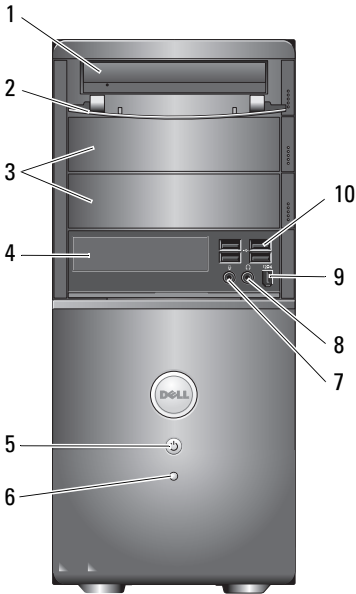
អំពីការប្រមាទ

! ការប្រមាទ: ការប្រមាទបង្ហាញពីសក្តានុពលដែលនាំឱ្យមានការខូចខាតដល់ទ្រព្យសម្បត្តិ ទទួលបានលើដងខ្លួន របួសសចក្តីស្លាប់ ។

ម៉ាស៊ីនម៉ាក Dell™ Vostro™ 420/220/220s

ការកម្រើង និងព័ត៌មានពីលក្ខណៈទ្រង់ទ្រាយ

រូបភាពមើលពីមុខ និងពីក្រោយម៉ាស៊ីនម៉ាក Vostro 420

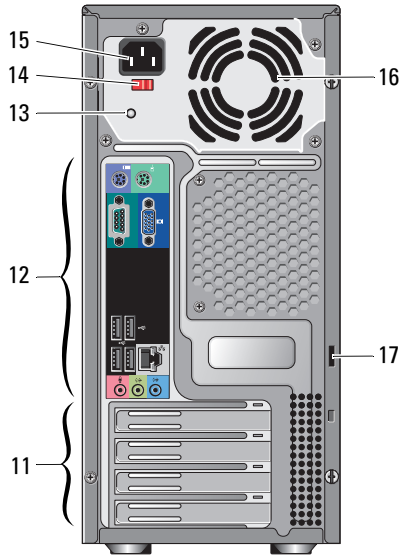
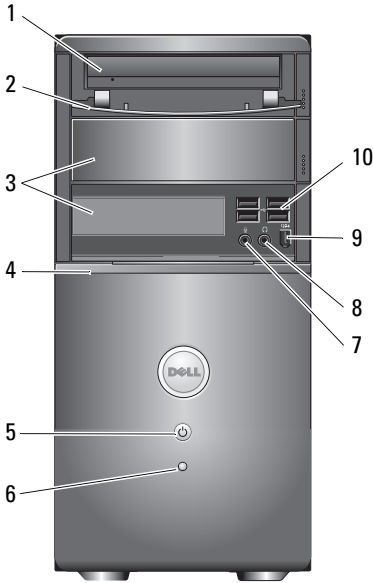


- | | |
|---|-------------------------------------|
| 1 ជ្រាយវីអុបទិក | 2 ផ្ទាំងបើកជ្រាយវីខាងមុខ (ចំហរ) |
| 3 ផ្ទាំងបើក ដាក់បន្ថែមជ្រាយវីអុបទិក (2) | 4 ឧបករណ៍អានកាតមីនេឌៀ (អាចបន្ថែមបាន) |
| 5 បូកថាមពល ពន្លឺភ្លើងថាមពល | 6 ពន្លឺភ្លើងដំណើរការរបស់ជ្រាយវី |
| 7 ឧបករណ៍ភ្ជាប់មីក្រូហ្វូន | 8 ឧបករណ៍ភ្ជាប់កាសត្រចៀក |
| 9 ឧបករណ៍ភ្ជាប់ IEEE 1394 (អាចបន្ថែមបាន) | 10 ឧបករណ៍ភ្ជាប់ USB 2.0 (4) |



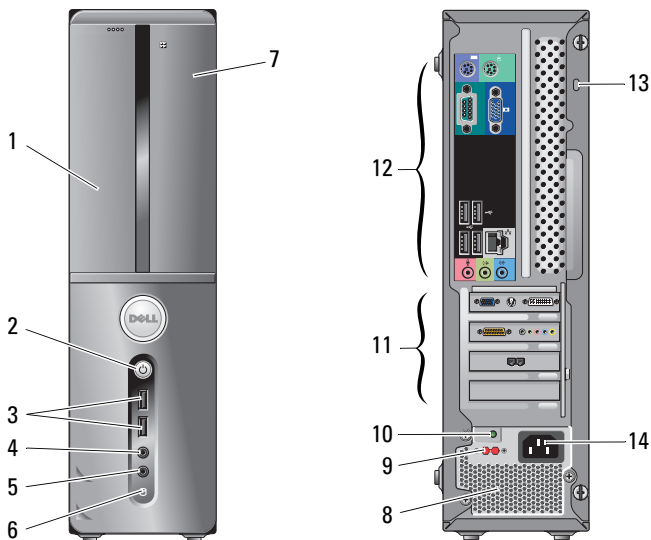
- | | | | |
|----|-----------------------------|----|----------------------------|
| 11 | រន្ធដោតកាតបន្ថែម (7) | 12 | ឧបករណ៍ភ្ជាប់ផ្ទាំងខាងក្រោយ |
| 13 | ពន្លឺភ្លើងដុំថាមពល | 14 | កុងតាក់ច្រើសរឺសរឺលតា |
| 15 | ឧបករណ៍ភ្ជាប់ខ្សែថាមពល | 16 | កង្កាដុំថាមពល |
| 17 | ខ្សែសុវត្ថិភាព រង្វង់ចាក់សោ | | |

រូបភាពមើលពីមុខ និងពីក្រោយម៉ាស៊ីនម៉ាក Vostro 220



- | | | | |
|----|--|----|---------------------------------|
| 1 | ដោយរឹតអូបទឹក | 2 | ផ្ទាំងបើកប្រាយវីទេអូ (ចំហរ) |
| 3 | ផ្ទាំងបើកដាក់បន្ថែម ប្រាយរឹតអូបទឹក (2) | 4 | ឧបករណ៍អានកាតមីដេ (អាចបន្ថែមបាន) |
| 5 | បូកថាមពល ពន្លឺភ្លើងថាមពល | 6 | ពន្លឺភ្លើងដំណើរការរបស់ប្រាយរឹត |
| 7 | ឧបករណ៍ភ្ជាប់មីក្រូហ្វូន | 8 | ឧបករណ៍ភ្ជាប់កាសត្រចៀក |
| 9 | ឧបករណ៍ភ្ជាប់ IEEE 1394 (អាចបន្ថែមបាន) | 10 | ឧបករណ៍ភ្ជាប់ USB 2.0 (4) |
| 11 | រន្ធដោតកាតបន្ថែម (8) | 12 | ឧបករណ៍ភ្ជាប់ផ្ទាំងខាងក្រោយ |
| 13 | ពន្លឺថាមពល | 14 | កុងតាក់ច្រើសរឺសរឺលតា |
| 15 | ឧបករណ៍ភ្ជាប់ខ្សែថាមពល | 16 | កង្កាដុំថាមពល |
| 17 | ខ្សែសុវត្ថិភាព រង្វង់ចាក់សោ | | |

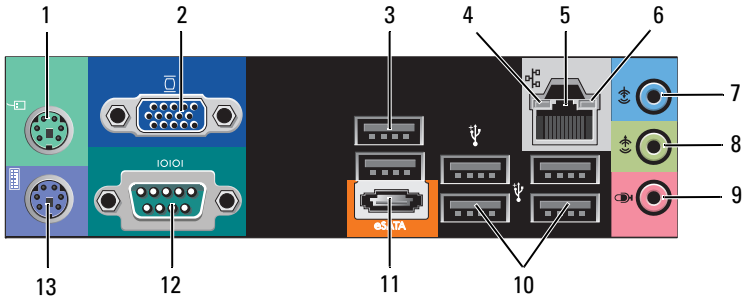
រូបភាពមើលពីមុខ និងពីក្រោយម៉ាស៊ីនម៉ាក Vostro 220s



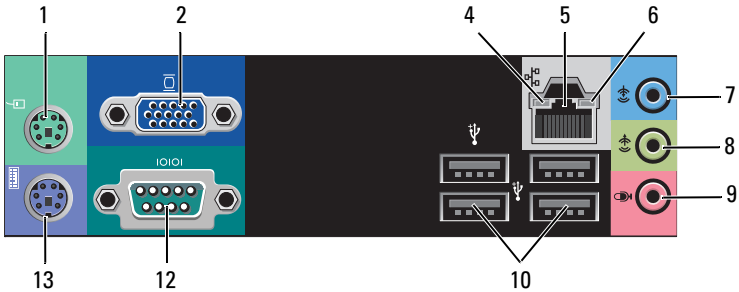
- | | | | |
|----|---------------------------------|----|-------------------------------|
| 1 | ជ្រាយវីអុបទិក | 2 | ប៊ូតុងថាមពល ពន្លឺភ្លើងថាមពល |
| 3 | ឧបករណ៍ភ្ជាប់ USB 2.0 (2) | 4 | ឧបករណ៍ភ្ជាប់កាសត្រចៀក |
| 5 | ឧបករណ៍ភ្ជាប់មីក្រូហ្វូន | 6 | ពន្លឺភ្លើងដំណើរការរបស់ជ្រាយវី |
| 7 | ឧបករណ៍អានកាតមីឌឺ (អាចបន្ថែមបាន) | 8 | កង្ហាជុំថាមពល |
| 9 | កុងតាក់ជ្រើសរើសប៊ុលតា | 10 | ពន្លឺភ្លើងថាមពល |
| 11 | រន្ធវេដាតកាតបន្ថែម (4) | 12 | ឧបករណ៍ភ្ជាប់ផ្ទាំងខាងក្រោយ |
| 13 | ខ្សែសុវត្ថិភាព រន្ធដំចាក់សោ | 14 | ឧបករណ៍ភ្ជាប់ខ្សែថាមពល |

ឧបករណ៍ភ្ជាប់នៅឆ្នាំងខាងក្រោយ

ម៉ាស៊ីនម៉ាក Vostro 420



ម៉ាស៊ីនម៉ាក Vostro 220/220s



- | | | | |
|----|----------------------------------|----|----------------------------------|
| 1 | ឧបករណ៍ភ្ជាប់ទៅម៉ាស PS/2 | 2 | ឧបករណ៍ភ្ជាប់ទៅ VGA |
| 3 | ឧបករណ៍ភ្ជាប់ទៅ USB 2.0 (2) | 4 | ពន្លឺភ្លើងតំណភ្ជាប់សុវត្ថិភាព |
| 5 | ឧបករណ៍ភ្ជាប់អាជ្ញាបត្ររបស់បណ្តាញ | 6 | ពន្លឺភ្លើងទាមទារលំដើរការបណ្តាញ |
| 7 | ឧបករណ៍ភ្ជាប់សម្រាប់មុខចូល | 8 | ឧបករណ៍ភ្ជាប់សម្រាប់មុខចេញ |
| 9 | ឧបករណ៍ភ្ជាប់មីក្រូហ្វូន | 10 | ឧបករណ៍ភ្ជាប់ USB 2.0 (4) |
| 11 | ឧបករណ៍ភ្ជាប់ eSATA | 12 | ឧបករណ៍ភ្ជាប់ម៉ាស៊ីន PS/2 (9-មូល) |
| 13 | ឧបករណ៍ភ្ជាប់ទៅម៉ាស PS/2 | | |

ការដំឡើងរបាំង



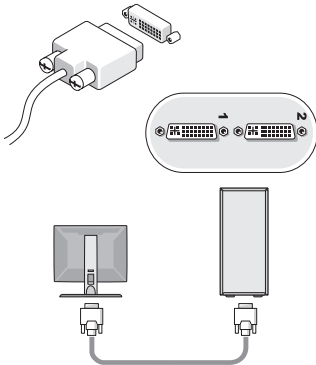
ការព្រមាន: មុនពេលដែលអ្នកចាប់ផ្តើមដំឡើងឬដំឡើងធាតុណាមួយក្នុងផ្នែកនេះ សូមអានព័ត៌មានសុវត្ថិភាពដែលមានភ្ជាប់ មកជាមួយកុំព្យូទ័ររបស់អ្នក។
ចំពោះព័ត៌មានបន្ថែមសម្រាប់អនុវត្តឱ្យបានត្រឹមត្រូវប្រសិនបើបំពាក់នោះ សូមមើលក្នុងគេហទំព័រ www.dell.com/regulatory_compliance ។



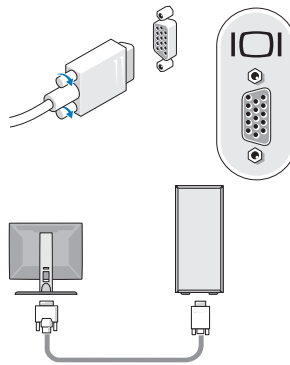
កំណត់ចំណាំ: ឧបករណ៍មួយចំនួន អាចនឹងមិនអាចភ្ជាប់មកជាមួយ ប្រសិនបើអ្នកមិនបានបញ្ជាទិញទេនោះ ។

1 ភ្ជាប់ម៉ូឌុំនីមួយៗដោយប្រើខ្សែមួយក្នុងចំណោមខ្សែដូចខាងក្រោម :

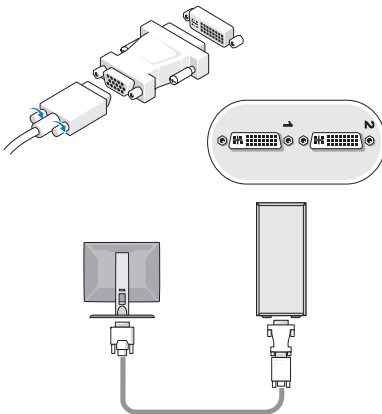
a ខ្សែ DVI ពណ៌ស



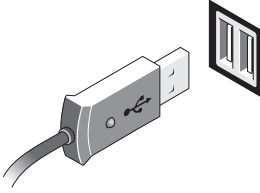
b ខ្សែ VGA ពណ៌ខៀវ



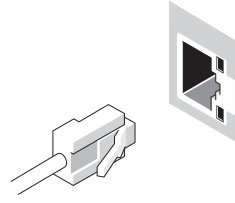
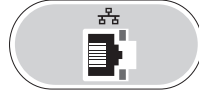
c ខ្សែ VGA ភ្ជាប់ទៅនឹងអាជ្ញាប័ណ្ណ DVI



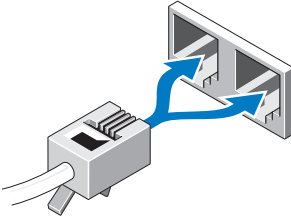
2 ភ្ជាប់ឧបករណ៍ប្រើ USB ដូចជា ឃើបូជ ឬម៉ៅស៍



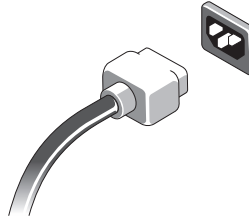
3 ភ្ជាប់ខ្សែពិភពលោក



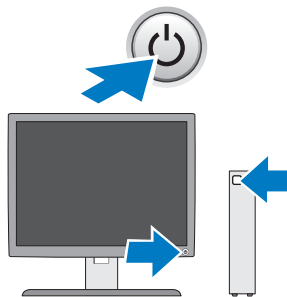
4 ភ្ជាប់ម៉ូដឹម



5 ភ្ជាប់ខ្សែថាមពល



6 ចុចបូកុងថាមពលនៅលើម៉ូដឹម និង កុំព្យូទ័រ



យថាប្រភេទ



កំណត់ចំណាំ: យថាប្រភេទខាងក្រោមទាំងឡាយ គឺជាយថាប្រភេទដែលតម្រូវដោយច្បាប់ប៉ុណ្ណោះ ក្នុងការដឹកនាំមកជាមួយកុំព្យូទ័ររបស់អ្នក។ សម្រាប់បញ្ជីរាយពីយថាប្រភេទថ្មីៗក្នុងកុំព្យូទ័ររបស់អ្នក សូមទើល support.dell.com ។

វិធាន

ប្រភេទ :

អ៊ិនធឺណែត

Intel® GMA X4500HD

ឧបករណ៍ផ្សេងៗ

ត្រូវគ្នាជាមួយនិងអេក្រង់

កំណត់ចំណាំ: ត្រូវគ្នានឹងជម្រើសក្រាហ្វិក តាមរយៈរន្ធដោតបន្ទះកាត PCIe x16 ។

កំណត់ចំណាំ: ត្រូវគ្នានឹងឧបករណ៍បច្ចេកវិទ្យា Blu-Ray™ 1.1 playback and Dynamic Video Memory Technology (DVMT) ។

ជ្រាប

អាចដោតបន្ថែមពីខាងក្រៅបាន :

ជ្រាយវីដេអូអុបទិកទំហំ 5.25 អ៊ីញ

ម៉ាស៊ីនម៉ាក Vostro 420 — បី

ម៉ាស៊ីនម៉ាក 220 — ពីរ

ម៉ាស៊ីនម៉ាក 220s — មួយ

បន្ទះកាតអានមីឌៀ (អាចបន្ថែមបាន)

ម៉ាស៊ីនម៉ាក 420/220/220s — មួយ

អាចដោតបន្ថែមពីខាងក្នុងបាន :

ចំពោះថតជ្រាយទំហំ 3.5 អ៊ីញ SATA

ម៉ាស៊ីនម៉ាក Vostro 420 — មានរហូតដល់ 4

Vostro 220/220s — មានរហូតដល់ 2

កំណត់ចំណាំ: សម្រាប់ថតដាក់ជ្រាយវីដេអូក្នុង និង ខាងក្រៅ តម្រូវតាមកម្រិតបច្ចេកវិទ្យា 5.25 អ៊ីញ និង 3.5 អ៊ីញ រួមទាំង HDD និង ឧបករណ៍ដោតថ្មីៗ ។

ឧបករណ៍ដែលមាន

ជ្រាយវីដេអូ SATA ទំហំ 3.5 អ៊ីញ (ទំហំចាប់ពី 80 GB រហូតដល់ 1 TB អាចបន្ថែមបាន)

SATA DVD, SATA CD-RW/DVD Combo,

SATA DVD+/-RW, SATA BD Combo (DVD RW+ BD ROM) និង SATA Blu-ray R/W

ឧបករណ៍អានកាតមីឌៀជាមួយនិងជ្រាយវីដេអូ USB floppy រលស Bluetooth®

ខាងក្រៅដែលអាចបន្ថែមបាន

ឧបករណ៍បណ្តា និង ពន្លឺភ្លើង

ផ្នែកខាងមុខកុំព្យូទ័រ :

| | |
|----------------------------|--|
| បូកុងថាមពល | រយៈសម្រាប់បូកុង |
| ពន្លឺភ្លើងថាមពល | ពន្លឺភ្លើងពណ៌ខៀវ — ពន្លឺភ្លើងពណ៌ខៀវភ្លឺបង្កើត ក្នុងសភាពឈប់ដំណើរការ ពណ៌ខៀវនិងផ្តល់ បណ្តាក់ពីថាមពលកំពុងបើក ។ ពន្លឺភ្លើងពណ៌ទឹក ក្រច — ពណ៌ទឹក ក្រចភ្លឺបង្កើត បង្ហាញថាមានបណ្តាថាមពលនៅប្តូរកុំព្យូទ័រ ។ ពណ៌ទឹក ក្រចនិងផ្តល់ ពេលកុំព្យូទ័រមិនចាប់ផ្តើមដំណើរការ បង្ហាញថាបន្ទះប្រព័ន្ធមិនអាចចាប់ផ្តើមដំណើរការចូលកម្មវិធីបានទេ ។ បិទ — ប្រព័ន្ធស្ថិតក្នុងសភាពសម្ងំ គឺកម្មវិធី ត្រូវបិទ ឬ មេកានិចក៏ ត្រូវបិទដែរ ។ |
| ពន្លឺភ្លើងសកម្មភាព ជ្រាយវី | ពន្លឺភ្លើងពណ៌ខៀវ — ពន្លឺភ្លើងពណ៌ខៀវភ្លឺបង្កើត បង្ហាញថាកុំព្យូទ័រ កំពុងអានទិន្នន័យ ឬ កត់ ត្រាទិន្នន័យចូលក្នុងជ្រាយវីរឹង SATA ឬ CD/DVD ។ |

ផ្នែកខាងក្រោយកុំព្យូទ័រ :

| | |
|--|--|
| ពន្លឺភ្លើងភ្ជាប់បណ្តាញ (លើអាងដំបូងបណ្តាញ ណិតវិកភ្ជាប់គ្នា) | ពន្លឺភ្លើងពណ៌បៃតង — បណ្តាក់ថាការភ្ជាប់បណ្តាញ ណិតវិករវាងកុំព្យូទ័រ និងបណ្តាញបានល្អ ។ បិទ (មិនមានពន្លឺភ្លើង) — កុំព្យូទ័រកំពុងស្វែងរក មិនឃើញការភ្ជាប់ទេនិងបណ្តាញ ។ |
| ពន្លឺភ្លើងសកម្មភាព បណ្តាញណិតវិក (លើអាងដំបូងបណ្តាញ ណិតវិកភ្ជាប់គ្នា) | ពន្លឺភ្លើងភ្លឺបង្កើតពណ៌លឿង |

ថាមពល

ដុំថាមពល DC :

| | |
|--|--|
| កម្រិតវ៉ុល (សូមមើលព័ត៌មានសុវត្ថិភាពដែល មានភ្ជាប់មកជាមួយកុំព្យូទ័ររបស់ អ្នក សម្រាប់ព័ត៌មាននៃការកំណត់ កម្រិតវ៉ុលសំខាន់) | ម៉ាស៊ីនម៉ាក Vostro 420 — 115/230 VAC, 50/60 Hz, 8A/4A ម៉ាស៊ីនម៉ាក Vostro 220 — 115/230 VAC, 50/60 Hz, 7A/4A ម៉ាស៊ីនម៉ាក Vostro 220s — 115/230 VAC, 50/60 Hz, 6A/3A |
| ថ្នាប្រភព | ថ្នាប្រភពធ្វើចេញពីលីធីញូម CR2032 កម្រិត 3 V |

លក្ខណៈរូបរាង

| | |
|-------|---|
| កំពស់ | ម៉ាស៊ីនម៉ាក Vostro 420 — 41.4 cm (16.3 inches) ម៉ាស៊ីនម៉ាក Vostro 220 — 35.44 cm (13.95 inches) ម៉ាស៊ីនម៉ាក Vostro 220s — 35.4 cm (13.9 inches) |
| ទទឹង | ម៉ាស៊ីនម៉ាក Vostro 420 — 18.3 cm (7.20 inches) ម៉ាស៊ីនម៉ាក Vostro 220 — 16.94 cm (6.67 inches) ម៉ាស៊ីនម៉ាក Vostro 220s — 10 cm (3.9 inches) |

លក្ខណៈរូបរាង (បន្ត)

| | |
|--------|---|
| ជម្រៅ | ម៉ាស៊ីនម៉ាក Vostro 420 — 48.2 cm (19.0 inches) ម៉ាស៊ីនម៉ាក Vostro 220 — 42.67 cm (16.8 inches) ម៉ាស៊ីនម៉ាក Vostro 220s — 41.5 cm (16.3 inches) |
| ទម្ងន់ | ម៉ាស៊ីនម៉ាក Vostro 420 — 11 kg – 13.8 kg (24 lb – 30.4 lb) ម៉ាស៊ីនម៉ាក Vostro 220 — 9.8 kg – 10.5 kg (22 lb – 23.1 lb) ម៉ាស៊ីនម៉ាក Vostro 220s — 7.98 kg – 8.9 kg (17.6 lb – 20 lb) |

លក្ខណៈបរិស្ថាន

សីតុណ្ហភាព :

កំពុងដំណើរការ

10° to 35° C (50° to 95° F)

រក្សាទុក

-40° to 65° C (-40° to 149° F)

ភាពសំណើមដែលទាក់ទង

20% to 80% (មិនគាំទ្រ)

រយៈកំពស់ :

កំពុងដំណើរការ

-15.2 to 3048 m (-50 to 10,000 ft)

រក្សាទុក

-15.2 to 10,668 m (-50 to 35,000 ft)

កម្រិតបំពុលបរិយាកាស

G2 ឬ ទាបជាងនេះ ដូចបានកំណត់ដោយ ISA-S71.04-1985

ព័ត៌មានដែលមានក្នុងឯកសារនេះ អាចធ្វើការផ្លាស់ប្តូរ ដោយមិនចាំបាច់ជូនដំណឹងមុន
© 2008–2009 Dell Inc. គ្រួសារសិទ្ធិក្របយ៉ាងខ្លះ និងព័ត៌មានបច្ចេកទេសទាំងឡាយ

ការផ្តល់ព័ត៌មានទាំងនេះអាចខុសពីការពិពណ៌នាផ្លូវការ ដែលបានផ្តល់ក្នុងឯកសារនេះ ដែលបានផ្តល់ឱ្យអ្នកដោយសេរីក្នុងឯកសារនេះ ដែលបានផ្តល់ឱ្យអ្នកដោយសេរីក្នុងឯកសារនេះ Dell Inc. ក្រុមហ៊ុនបច្ចេកទេសកុំព្យូទ័រ។

ពាណិជ្ជកម្មដែលបានប្រើប្រាស់នៅក្នុងឯកសារនេះគឺ: *Dell* ច្បាប់ហោ *DELL* និង *Vostro* គឺជាពាណិជ្ជកម្មនៃក្រុមហ៊ុន Dell Inc.។ *Intel* គឺជាពាណិជ្ជកម្មនៃក្រុមហ៊ុន Intel Corporation នៅក្នុងសហរដ្ឋអាមេរិក និង ប្រទេសដទៃទៀត។ *Bluetooth* គឺជាពាណិជ្ជកម្មនៃក្រុមហ៊ុន Bluetooth SIG, Inc. ហើយក្រុមហ៊ុនប្រើប្រាស់ដោយក្រុមហ៊ុន Dell នៅក្រោមអាជ្ញាប័ណ្ណ។ *Blu-ray Disc* គឺជាពាណិជ្ជកម្មនៃក្រុមហ៊ុន Blu-ray Disc Association។

ពាណិជ្ជកម្ម និងពាណិជ្ជនាមដទៃទៀត អាចត្រូវបានយកមកប្រើនៅក្នុងឯកសារនេះ ដើម្បីសំដៅទៅលើអង្គការ ដែលបានឈ្មោះសញ្ញា និងនាម ឬ ផលិតផលរបស់ពួកគេ។ ក្រុមហ៊ុន Dell Inc. មិនទាមទារ ឬ អនុវត្តប្រយោជន៍ សិទ្ធិខ្លះណាមួយនៃពាណិជ្ជកម្ម និងពាណិជ្ជនាម ដែលបានរាយនាមទាំងនេះឡើយ។